

2024 Yılı Faaliyet Raporu

İdari Birim

- Engelli Öğrenci Birimi

Engelli Öğrenci Birim Koordinatörlüğü

Hazırlayan/Hazırlayanlar:
Dr. Öğr. Üyesi Candan Hasret ŞAHİN
Öğr. Gör. Dr. Ali Yiğit KOCABIÇAK
Memur Önder Kemal GÜLER

2024

İçindekiler

SUNUŞ	2
1. GENEL BİLGİLER	3
1.1 MİSYON VE VİZYON VE DEĞERLER.....	3
1.2 YETKİ, GÖREV VE SORUMLULUKLAR.....	3
1.3 KURUMSAL BİLGİ VE İSTATİSTİKLER(Girdi-Kaynak-Altyapı-Yönetim)	4
1.3.1 Yerleşke ve Fiziksel Yapı Durumu / İdareye ilişkin Bilgiler	4
1.3.2 İnsan Kaynakları	5
1.3.3 Öğrenci (Eğitim-Öğretim İstatistikleri).....	7
1.3.4 Bilgi Kaynakları ve Teknoloji.....	7
1.3.5 ARGE Altyapısı.....	8
1.3.6 Yönetim, Organizasyon ve İç Kontrol Sistemi	9
2. AMAÇ VE HEDEFLER	10
2.1 BİRİMİN AMAÇ VE HEDEFLERİ	10
2.2 TEMEL POLİTİKALAR VE ÖNCELİKLER	10
3. FAALİYETLERE İLİŞKİN BİLGİ VE DEĞERLENDİRMELER	10
3.1 MALİ BİLGİLER
3.1.1 2023 Mali Yılı Bütçe Uygulama Sonuçları ve Gerçekleşmeleri
3.1.2 Bütçe Gelirleri
3.1.3 Temel Mali Tablolara İlişkin Açıklamalar
3.1.4 Mali Denetim Sonuçları.....
3.2 Faaliyet Sonuçları.....	10
3.2.1 Bilimsel Yayın, Ödül ve Sanatsal Etkinlikler	10
3.2.2 Araştırma Projeleri.....
3.2.3 Bilimsel, Sanatsal, Kültürel Etkinlikler	11
3.2.4 Diğer Kurum Etkinlikleri	12
3.2.5 Toplumsal Katkı.....	13
3.2.6 Öğrenci Toplulukları
3.2.7 MSKÜ Spor Takımlarına İlişkin Veriler
3.2.8 Stratejik Ortaklıklar / İş Birlikleri ve Protokoller
3.2.9 Üniversiteler Arasında Yapılan İkili Anlaşmalar / Protokoller / Uluslararası Kuruluşlara Üyelik Bilgileri
3.2.10 Öğrenci Destek ve Yardım Bilgileri
3.2.11 Araştırma Merkezleri, Koordinatörlükler ve Diğer Birimler	14
3.3 Performans Değerlendirmeleri.....	16
3.3.1 Stratejik Plan Göstergeleri ve Değerlendirmesi.....	16
3.3.2 Diğer Performans Göstergeleri	16
3.3.3 Performans Programı ile ilgili Sonuçların Değerlendirilmesi	16
3.3.4 Ranking
4. KURUMSAL KABİLİYET VE KAPASİTENİN DEĞERLENDİRİLMESİ	17
5. ÖNERİ VE TEDBİRLER	17

Sunuş

Özel gereksinimi olan öğrencilere yükseköğretim süreçlerinde fırsat eşitliğinin sağlanması için kapsayıcı uygulamalara ve bu doğrultuda gerçekleştirilen çalışmalara gereksinim duyulmaktadır. Üniversitelerde yükseköğrenime devam eden öğrencilere yönelik çalışmaların gerçekleştirilmesi öğrencilerin eğitim hayatını ve sonrasındaki yaşamını doğrudan etkilemektedir. Tüm öğrenciler gibi bireysel farklılıkları olan özel gereksinimi olan öğrencileri de kapsayan çalışmaların yürütülmesi son derece önemlidir. Bu doğrultuda üniversitemiz Engelli Öğrenci Birimi olarak öğrencilerin eğitim süreçlerine tam ve nitelikli katılımı için mekan erişilebilirliği, eğitim erişilebilirliği, sosyal kültürel faaliyetlerde erişilebilirlik ve web/sosyal medya erişilebilirliği alanlarında çalışmalar yürütülmektedir. 2023-2024 yılı içerisinde üniversitemize devam eden öğrencilerimizin eğitimde erişim çalışmaları devam etmiş ve tüm yıl boyunca engeli olan öğrencilerin eğitim erişimleri için ihtiyaç analizleri, gerekli yazışmaların yapılması ve eğitim uyarlamalarının gerçekleştirilmesi ile engelli öğrenci danışmanlarına danışmanlık hizmeti sunulmuştur. 2023-2024 yılında eğitimde erişimin yanında, mekânda erişimi artırmak amacıyla inşaat halinde olan veya projeleri başlanan yapıların yapısal erişilebilirliği incelenmiş ve Yapı İşleri ve Teknik Daire Başkanlığı ile bu konuda işbirliği sürekli olarak sürdürülmüştür. Birimimizde ayrıca engelli bireylerle ilgili farkındalığın arttırmak amacıyla Muğla ili genelinde çeşitli engellilik alanında çalışan sivil toplum kuruluşu ile çalışmalar yürütülmüş ve etkinlikler gerçekleştirilmiştir.



Dr. Öğr. Üyesi Candan Hasret ŞAHİN
Koordinatör

1. GENEL BİLGİLER

Birimin amacı, Muğla Sıtkı Koçman Üniversitesi'nde yükseköğrenimine devam eden engeli olan öğrencilere sunulan destek hizmetlerinin koordinasyonunu sağlamak, diğer birimlerle eş güdüm içerisinde çalışmak ve öğrencilerin gereksinimleri doğrultusunda diğer birimlerle çalışmalar yürütmektir. Birimimiz mekan erişilebilirliği, eğitim erişilebilirliği, sosyo-kültürel erişilebilirlik ve web, sosyal medya erişilebilirliği alanında çalışmalar yürütmektedir. Bu kapsamda sosyo-kültürel faaliyet erişilebilirliği alanında farkındalık etkinlikleri gerçekleştirilmektedir. Birimimiz Su Ürünleri Fakültesi Birinci Kat içerisinde iki ofiste hizmet vermektedir. Birimimizde koordinatör olarak görev yapan 1 Doktor Öğretim Üyesi, 1 mühendis, 1 bilgisayar işletmeni ve 1 memur görev almaktadır. Birim bünyesinde koordinatör yardımcısı olarak 1 Öğretim Görevlisi Doktor görev almakta olup farklı fakültelerde, yüksekokullarda ve meslek yüksekokullarında engelli öğrenci danışmanı olarak görev 46 öğretim üyesi/elemanı bulunmaktadır.

1.1 MİSYON VE VİZYON VE DEĞERLER

Engelli Öğrenci Birimi olarak misyonumuz, üniversitede bulunan engeli olan öğrencilere gereksinim duydukları akademik ve sosyal desteği sağlamaktır. Bunun yanında Birim öğretim elemanlarına, engeli olan öğrenciler ile çalışma konusunda destek sağlamaktadır. Engelli öğrencilerin evrensel ve insan haklarına ilişkin değerler ışığında, güncel bilgi ve teknolojiyi kullanarak, ulusal ve uluslararası standartlarda eğitim-öğretim, araştırma-geliştirme ve uygulama yapma haklarının gözetilmesi, engelli bireylere eğitimde fırsat eşitliği sağlanması, engellerine rağmen toplumsal, kişisel ve mesleki gelişimlerine katkıda bulunmaktadır.

Engelli Öğrenci Birimi olarak vizyonumuz, engelli öğrencilerimizin yetenekleri dâhilinde değişkenlere bağlı hareket kısıtlılıklarını azaltarak, bağımsızlık alanlarını güçlendirmek, çevresel engellerini kaldıran düzenlemeler yapmaktır. Üniversitemizdeki engelli öğrencilerin akademik, sosyal ve kişisel alanlardaki tüm ihtiyaçlarını karşılamak, eşit hizmet vermek ve aynı zamanda Üniversite çalışanları ve tüm öğrencilerin engellilik konusundaki farkındalıklarını üst düzeye çıkarmaktır. Hızla değişen dünyada insan onurunu ve eğitim hakkını gözeterek yalnızca akademik hayatta değil, toplumsal yaşamın tüm alanlarında sınırları olmayan bir şekilde engelleri birlikte aşmaktır.

1.2 YETKİ, GÖREV VE SORUMLULUKLAR

Birimin Yetki, Görev ve Sorumlulukları

1. Birimin görevleri

- Yükseköğretim programlarının kazanan engelli öğrencileri kayıt sırasında tespit etmek,
- Üniversitedeki engelli öğrencilerin eğitim, öğretim, burs, idari, fiziksel, barınma, sosyal ve benzeri alanlarla ilgili gereksinimlerini ve karşılaştıkları engelleri belirlemek, engelleri ortadan kaldırmak üzere çözüm önerileri sunmak, gerekli düzenlemeleri Üniversitede bulunan diğer birimler veya ilgili daire başkanlıkları ile işbirliği yapmak,
- Üniversitedeki engelli öğrencilerin akademik, fiziksel ve sosyal yaşamlarını engellemeyecek biçimde öğretim programlarını düzenlemek için eğitim ortamlarının uygunlaştırılması, araç gereç temini, özel ders materyallerinin hazırlanması, engelli bireylere uygun eğitim, araştırma ve barındırma ortamlarının düzenlenmesi konularında çalışmalar yapmak,
- Öğrenci ve öğretim elemanlarına yönelik eğitim, yayın faaliyetlerinde bulunmak, engel ve engelin getirdiği sınırlılıkları ve yapılması gereken düzenlemeler hakkında doküman hazırlamak, bilinç düzeyini arttırmak, ilgili konularda danışmanlık hizmeti vermek, hizmet içi eğitim sağlamak,
- Engellilik alanında farkındalık, bilinç ve duyarlılık düzeyini arttırmak için program ve projeler geliştirmek, seminer, konferans ve benzeri faaliyetler düzenlemek,

- Birimin görev ve faaliyet alanına giren konularda konunun taraflarına yönelik yayın, doküman ve bilgilerin yer aldığı, engelli öğrencilerin sorunlarını ve taleplerini iletebildikleri, ilgili birimle iletişimini sağlayan bir web sayfası oluşturmak ve güncel tutmak,
- Alınan kararların ve belirlenen stratejilerin uygulanmasını denetlemek,
- Bütün öğrencilerin adil ve doğru bir şekilde ölçme ve değerlendirmeye tabi tutulması, fırsat eşitliğinin sağlanması ve eğitim sürecini engelli öğrenciler için de anlamlı ve işlevsel hale getirmek amacıyla; engelli öğrencinin sınavlarla ilgili süre, mekan, materyal, refakatçi okuyucu sağlamak ve engelin doğasından kaynaklanan farklılıklara göre gerekli tedbirleri almak ve özel eğitim uyarlamaları yapmak,
- İstihdam olanakları ve mesleklere ilişkin bilgilendirme çalışmaları ve etkinlikler düzenlemek, bunların engelli öğrencilere ulaştırılmasını sağlamak,
- Üniversite yerleşkelerinde bulunan yapılar ile açık alanların engelli bireyler için ulaşılabilir olmasını sağlamak.

2. Koordinatör

- Birimi temsil etmek,
- Yönetim Kurulu'nun gündemini oluşturmak,
- Birimin amaçlarını gerçekleştirmek için gerekli çalışmaları yapmak,
- Birimin yıllık faaliyet raporunu Rektörlüğe sunmak,
- Birimin çalışmalarıyla ilgili olarak Yönetim Kurulu'nun görüşü doğrultusunda gelecek yılın çalışma programını hazırlamak,
- Birimde görevli üyelerin, yarı zamanlı ve gönüllü öğrencilerin birim kapsamında yaptıkları çalışmaları koordine etmek,
- Engelli Öğrenci Birimi Yönergesi ile kendisine verilen diğer görevleri yapmak.

3. Engelli Öğrenci Birimi Yönetim Kurulu

- Birimin yönetimi ve çalışmaları ile ilgili kararları almak.
- Koordinatör ve Yönetim Kurulu üyelerinin önerilerini görüşmek ve karara bağlamak,
- Proje grupları ve benzeri alt birimlerin oluşturulması, çalışma esaslarının belirlenmesi ve çalışmaların gerçekleştirilme sürecine ilişkin kararları almak,
- Ulusal ve uluslararası kurum ve kuruluşlarla yapılacak ortak çalışmalar için işbirliği esaslarını belirlemek, hazırlanan protokollerini incelemek ve görüş bildirmek.

Yükseköğretim Kurumları Engelliler Danışma ve Koordinasyon Yönetmeliği doğrultusunda hazırlanan ve 27/11/2019 tarih ve 564/2 sayılı Senato Kararı ile kabul edilen Muğla Sıtkı Koçman Üniversitesi Engelli Öğrenci Birimi Yönergesi uyarınca, Üniversitemizde eğitim gören engelli öğrencilerin öğrenim hayatlarını kolaylaştırabilmek için gerekli akademik ortamı hazırlamak, eğitim-öğretim süreçlerine tam katılımlarını sağlamak amacıyla gerekli tedbirleri almak ve düzenlemeler yapmak üzere Engelli Öğrenci Birimi Koordinatörlüğü kurulmuştur.

1.3 KURUMSAL BİLGİ VE İSTATİSTİKLER(Girdi-Kaynak-Altyapı-Yönetim)

Birime ilişkin fiziksel olanaklar, mekân bilgisi ve birimin sahip olduğu insan kaynaklarına ilişkin bilgiler bu bölümde yer verilmektedir.

1.3.1 Yerleşke ve Fiziksel Yapı Durumu / İdareye İlişkin Bilgiler

Yükseköğretim Kurumları Engelliler Danışma ve Koordinasyon Yönetmeliği doğrultusunda hazırlanan ve 27/11/2019 tarih ve 564/2 sayılı Senato Kararı ile kabul edilen Muğla Sıtkı Koçman Üniversitesi Engelli Öğrenci Birimi Yönergesi uyarınca Üniversitemizde eğitim gören engelli öğrencilerin öğrenim hayatlarını kolaylaştırabilmek için gerekli akademik ortamı hazırlamak, eğitim-öğretim süreçlerine tam katılımlarını sağlamak amacıyla gerekli tedbirleri almak ve düzenlemeler yapmak üzere kurulan Engelli Öğrenci Birimiz, faaliyetlerine 06/12/2019 tarihinde Mimarlık Fakültesi Zemin kat Z-10 ve Z-12 (etüt

salonu) numaralı odalarda başlamıştır. 13/12/2022 tarihinde Su Ürünleri Fakültesi'nde bulunan toplam 30 m2 kapalı alana sahip, 101 ve 317 numaralı odalarda faaliyetlerini sürdürmektedir.

Tablo 1.Açık ve Kapalı Alanlar

BİRİM ADI	KAPALI ALAN (m ²)	AÇIK ALAN (m ²)	KULLANDIĞI BINALAR
Engelli Öğrenci Birimi Koordinatörlüğü	30 m ²	-	Su Ürünleri Fakültesi

Bütün Birimler tarafından veri girişi sağlanacaktır.

1.3.1.1 Sosyal Alanlar

Tablo 2. Genel Amaçlı/Merkezi Konferans-Toplantı-Seminer Salonları

Salon Tipi (Toplantı Salonu, Konferans Salonu, Seminer Salonu vb.)	Salon Adı	Kapasite (Kişi)	Kullanım Alanı (m ²)
-	-	-	-

Tüm birimler tarafından veri girişi sağlanacaktır.

1.3.2 İnsan Kaynakları

Birimimizde 2024 yılsonu itibariyle 1 akademik, 3 idari personel olmak üzere toplam 4 personel bulunmaktadır.

Tablo 3. Personel Sayıları

Personel Sınıfı	2023	2024	Artış-Azalış Oranı (%)
Kadrolu Akademik Personel	1	1	
Yabancı Uyruklu Akademik Personel	-	-	
Kadrolu İdari Personel	2	3	
Sözleşmeli İdari Personel	-	-	
Sürekli İşçiler	-	-	
Toplam			

31.12.2023 tarihi itibariyle doldurulacaktır. Ayrıca Personel Dairesi Başkanlığı tarafından Üniversite geneli için hazırlanacaktır.

Tablo 4. Yabancı Uyruklu Akademik Personel

Unvan	Geldiği Ülke	Görev Yaptığı Birim	Kişi Sayısı
-	-	-	-
Toplam			

Tüm birimler tarafından veri girişi sağlanacaktır. Ayrıca Personel Dairesi Başkanlığı tarafından Üniversite geneli için hazırlanacaktır.

Tablo 5. Doktora Eğitimi Devam Eden Personel

Adı Soyadı	Unvanı (Araş.Gör, Öğr.Gör. Memur)	Doktora Yapılan Üniversite Adı
-	-	-

Tüm birimler tarafından veri girişi sağlanacaktır.

1.3.2.1 İdari Personel

Tablo 6.İdari Personel

Hizmet Sınıfı	Kişi Sayısı
Genel İdare Hizmetler Sınıfı	2
Sağlık Hizmetleri Sınıfı	-
Teknik Hizmetler Sınıfı	1
Eğitim ve Öğretim Hizmetleri Sınıfı	-
Avukatlık Hizmetleri Sınıfı	-
Din Hizmetleri Sınıfı	-
Yardımcı Hizmetli Sınıfı	-
Sözleşmeli İdari Personel	-
Sürekli İşçiler	-
Toplam	3

Tüm birimler tarafından görev yerine göre (13 b-4 dâhil) 31.12.2024 tarihi itibarıyla doldurulacaktır. Ayrıca Personel Dairesi Başkanlığı tarafından Üniversite geneli için hazırlanacaktır.

Tablo 7. İdari Personelin Görev Yerleri İtibarıyla Dağılımı

Görev Yeri	GİH	SHS	THS	EÖHS	AHS	DHS	YHS	SİP	Sİ	Toplam
Engelli Öğrenci Birimi Koord. (Sürdürülebilir Yeşil Kampüs Koord., Öğrenci Hakları Birimi Koord., Atık Yönetimi Koord.)	1	-	-	-	-	-	-	-	-	-
Engelli Öğrenci Birimi	1	-	-	-	-	-	-	-	-	-
Engelli Öğrenci Birimi	-	-	1	-	-	-	-	-	-	-
Toplam	3	-	-	-	-	-	-	-	-	3

Personel Dairesi Başkanlığı tarafından Üniversite geneli için hazırlanacaktır. Ayrıca tüm Birimler bünyelerinde görev yapan personeli belirteceklerdir. GİH: Genel İdare Hizmetleri Sınıfı, EÖHS: Eğitim Öğretim Hizmetleri Sınıfı, THS: Teknik Hizmetler Sınıfı, SHS: Sağlık Hizmetleri Sınıfı, AHS: Avukatlık Hizmetleri Sınıfı, DHS: Din Hizmetleri Sınıfı, YHS: Yardımcı Hizmetler Sınıfı, SİP: Sözleşmeli İdari Personel Sİ:Sürekli İşçi

Tablo 8.Engelli Personel Hizmet Sınıflarına Göre Dağılımı

Hizmet Sınıfı	Unvanı	Engelli Personel Sayısı	Engel Durumu/Derecesi
Genel İdare Hizmetler Sınıfı	Memur	1	Görme yetersizliği
Sağlık Hizmetleri Sınıfı	-	-	-
Teknik Hizmetler Sınıfı	-	-	-
Eğitim ve Öğretim Hizmetleri Sınıfı	-	-	-
Avukatlık Hizmetleri Sınıfı	-	-	-
Din Hizmetleri Sınıfı	-	-	-
Yardımcı Hizmetli Sınıfı	-	-	-
Sözleşmeli İdari Personel	-	-	-
Sürekli İşçiler	-	-	-
Geçici Personel	-	-	-
Toplam	-	-	-

Personel Dairesi Başkanlığı tarafından Üniversite geneli için hazırlanacaktır.

1.3.3.Öğrenci Sayıları

Tablo 9.Engelli Öğrenci Sayısı

Birim Türü	I.Öğretim	II.Öğretim	Uzaktan Eğitim	Toplam
Fakülteler	77	5	-	82
Enstitüler	14	1	-	15
Yüksekokullar	1	-	-	1
Meslek YO	60	1	4	65
Toplam	152	7	4	163

Proliz Veri Tabanı üzerinden belirlenmiş standart yöntem ile Yönetim Bilgi Sistemi (YBS) tarafından raporlanan (29 Kasım 2024) ve yukarıda italik fontla belirtilen verilerin Öğrenci İşleri Daire Başkanlığı ve Engelli Öğrenci Hakları Birimi tarafından sağlanması yapılacaktır.

1.3.4. Bilgi Kaynakları ve Teknoloji

Tablo 10.Teknolojik Kaynaklar

Türü	2023	2024	Artış Oranı %
Sunucular			
Masaüstü Bilgisayar	3	2	
Taşınabilir Bilgisayar			
Tablet Bilgisayar			
Cep Bilgisayar			
.....			
Toplam	3	2	
Öğrenci Kullanımına Açık Bilgisayar Sayısı	3	2	

Tüm birimler tarafından veri girişi sağlanacaktır. Ayrıca Bilgi İşlem Daire Başkanlığı tarafından Üniversite geneli için hazırlanacaktır.

Tablo 11. Tesis, Makine ve Cihazlar Listesi

Hesap Kodu	I.Düzye Kodu	II.Düzye Kodu	Dayanıklı Taşınır	Ölçü Birimi	Miktarı
253	02	01	Tarım ve Ormanlık Makine ve Aletleri	Adet	-
253	02	02	İnşaat Makineleri ve Aletleri	Adet	-
253	02	03	Atölye Makineleri ve Aletleri	Adet	-
253	02	04	İş Makinaları ve Aletleri	Adet	-
253	02	05	Güç Elektroniği ve Basıncılı Makineler İle Aletleri	Adet	-
253	02	06	Posta Makineleri	Adet	-
253	02	07	Paketleme Makineleri	Adet	-
253	02	08	Etiketleme ve Numaralandırma Makineleri	Adet	-
253	02	09	Ayırma, Sınıflandırma Makineleri	Adet	-
253	02	10	Matbaacılıkta Kullanılan Makine ve Aletler	Adet	-
253	03	01	Yıkama, Temizleme ve Ütöleme Cihaz ve Araçları	Adet	-
253	03	02	Beslenme/Gıda ve Mutfak Cihaz ve Aletleri	Adet	-
253	03	03	Kurtarma Amaçlı Cihaz ve Aletler	Adet	-
253	03	04	Ölçüm, tarı, Çizim ve Aletler	Adet	-
253	03	05	Tıbbi ve Biyolojik Amaçlı Kullanılan Cihaz ve Aletler	Adet	-
253	03	06	Araştırma ve Üretim Amaçlı Cihazlar ve Aletleri	Adet	-
253	03	07	Müzik Aletleri ve Aksesuarları	Adet	-
253	03	08	Spor Amaçlı Kullanılan Cihaz ve Aletler	Adet	-

Bütün Birimler tarafından veri girişi sağlanacaktır.

Tablo 12. Demirbaşlar Listesi

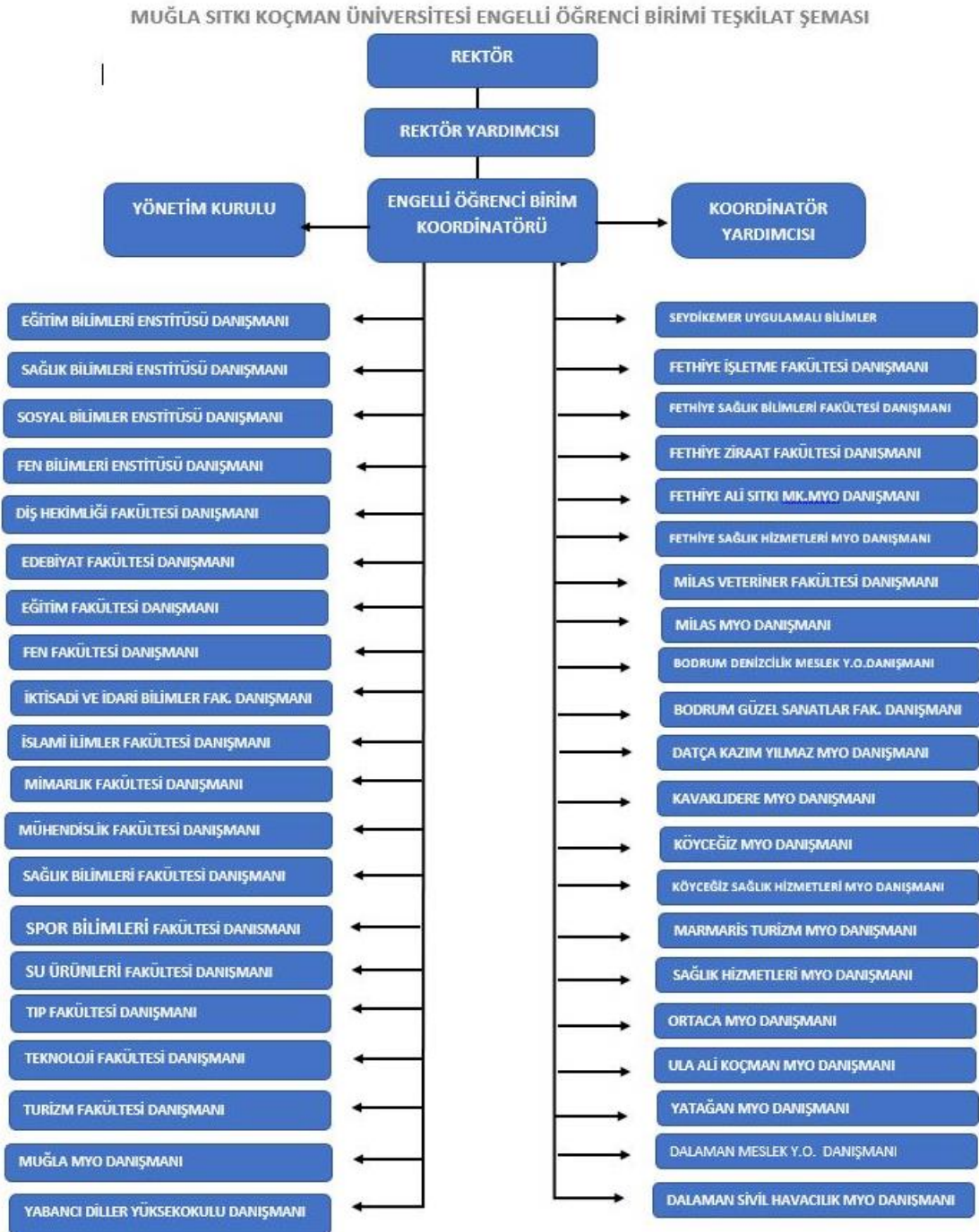
Hesap Kodu	I.Düzye Kodu	II.Düzye Kodu	Dayanıklı Taşınırlar	Ölçü Birimi	Miktarı
255	01	01	Döşeme Demirbaşları	Adet	8
255	01	02	Temsil ve Tören Demirbaşları	Adet	-
255	01	03	Koruyucu Giysi ve Malzemeler	Adet	-
255	01	04	Seyahat, Muhafaza ve Taşıma Amaçlı Demirbaş Niteliğindeki Taşınırlar	Adet	-
255	01	05	Hastanede Kullanılan Demirbaş Niteliğindeki Taşınırlar	Adet	-
255	02	01	Bilgisayarlar ve Sunucular	Adet	2
255	02	02	Bilgisayar Çevre Birimleri	Adet	-
255	02	03	Tekstir ve Çoğaltma Makineleri	Adet	-
255	02	04	Haberleşme Cihazları	Adet	-
255	02	05	Ses, Görüntü ve Sunum Cihazları	Adet	25
255	02	06	Aydınlatma Cihazları	Adet	-
255	02	99	Diğer Büro Makineleri ve Aletleri Grubu	Adet	-
255	03	01	Büro Mobilyaları	Adet	7
255	03	02	Misafirhane, Konaklama ve Barınma Amaçlı Mobilyalar	Adet	-
255	03	03	Kafeterya ve Yemekhane Mobilyaları	Adet	-
255	03	04	Bebek ve Çocuk Mobilyası ve Aksesuarları	Adet	-
255	03	05	Seminer ve Sunum Amaçlı Ürünler	Adet	-
255	04	01	Yemek Hazırlama Ekipmanları	Adet	-
255	05	01	Çiftlik Hayvanları	Adet	-
255	05	02	Hizmet Amaçlı Hayvanlar	Adet	-
255	05	03	Gösteri Amaçlı Hayvanlar	Adet	-
255	05	04	Koruma Altına Alınan Hayvanlar	Adet	-
255	06	01	Etnografik Eserler	Adet	-
255	06	02	Arkeolojik Eserler	Adet	-
255	06	03	Geleneksel Türk Süslemeleri	Adet	-
255	06	04	Güzel Sanat Eserleri	Adet	-
255	06	05	Kitap, Belge, El Yazmaları ve Nadir Eserler	Adet	-
255	06	06	Para, Pul, Sikke ve Madalyonlar	Adet	-
255	06	07	Tabletler	Adet	-
255	06	08	Mühür ve Mühür Baskıları	Adet	-
255	06	09	Arşiv Vesikaları	Adet	-
255	06	10	Fosiller	Adet	-
255	06	11	Kayaçlar ve Mineraller	Adet	-
255	06	12	Dondurulmuş, Kurutulmuş veya Doldurulmuş Bitki ve Hayvan Örnekleri	Adet	-
255	07	01	Kütüphane Mobilyaları	Adet	1
255	07	02	Basılı Yayınlar	Adet	-
255	07	03	Görsel ve İşitsel Kaynaklar	Adet	-
255	07	04	Bilgi Saklama Üniteleri	Adet	-
255	08	01	Eğitim Mobilyaları ve Donanımları	Adet	-
255	08	02	Öğrenmeyi Kolaylaştırıcı Ekipmanlar	Adet	23
255	08	03	Derslik Süslemeleri	Adet	-
255	08	04	Okul Bahçesi ve Oyun Demirbaşları	Adet	-
255	09	01	Doğa Sporlarında Kullanılan Demirbaşlar	Adet	-
255	09	02	Salon Sporlarında Kullanılan Demirbaşlar	Adet	-
255	09	03	Saha Sporlarında Kullanılan Demirbaşlar	Adet	-
255	09	99	Diğer Spor Amaçlı Kullanılan Demirbaşlar	Adet	-
255	10	01	Güvenlik ve Korunma Amaçlı Araçlar	Adet	-
255	10	02	Kontrol ve Güvenlik Sistemleri	Adet	-
255	10	03	Yangın Söndürme ve Tedbir Cihaz ve Araçları	Adet	-
255	11	01	Vitrinde Sergilenen Eşyaları	Adet	-
255	11	02	Duvarda Sergilenen Süs Eşyaları	Adet	-
255	11	03	Masa, Sehpa ve Zeminde Sergilenen Süs Eşyaları	Adet	-
255	12	01	Yemek, Servis ve Çatal-Bıçak Takımları	Adet	-
255	12	02	Büro Malzemeleri	Adet	-
255	99	01	Seyyar Kulübe, Kabin, Büfe, Sandık ve Kafesler	Adet	-
255	99	02	Seyyar Tanklar ve Tüpler	Adet	-
255	99	03	Sergileme ve Tanıtım Amaçlı Taşınırlar	Adet	-

Ayniyat Kaydı tutan tüm birimler tarafından veri girişi sağlanacaktır.

1.3.6. Yönetim, Organizasyon ve İç Kontrol Sistemi

Birimin yönetim süreçlerinde rektör yardımcısı başkanlığında koordinatör, koordinatör yardımcısı, daire başkanları ve farklı fakültelerde öğretim üyesi olarak görev yapan dört engelli öğrenci danışmanından oluşmaktadır. Yönetim kurulunun haricinde engelli öğrenci danışmanları her bir fakülte, meslek yüksekokul ve yüksekokulda bulunmakta olup yönetim süreçlerinde iç paydaş olarak yer almaktadır. Bunun yanı sıra Muğla ili genelinde engellilik alanında aktif çalışan sivil toplum kuruluşları da dış paydaşlar olarak süreçte yer almaktadır.

Teşkilat şeması aşağıda yer alan şekildedir.



Tablo 13.Yönetim*

Görevi	Adı Soyadı	Göreve Başlama / Bitiş Tarihi
Engelli Öğrenci Birimi Koordinatörü	Doç.Dr. Sinem ACAR	25.07.2020 -05.06.2023
Engelli Öğrenci Birimi Koordinatörü	Dr.Öğr.Üyesi Candan Hasret ŞAHİN	05.06.2023 –halen göreve devam etmektedir.

Bütün Birimler tarafından veri girişi sağlanacaktır. Birim yönetimi hakkında bilgi verilecektir. Faaliyet raporu döneminde yönetim değişmişse belirtilecektir. * 2024 yılı içinde Üniversitemizde yönetim kadrolarında bulunan Dekan ve Yrdc., Enstitü Md. ve Yrdc., YO ve MYO Md. ve Yrdc. ve Birim Koordinatörleri ile Fak./YO/MYO Sek, Daire.Bşk. ve durumu bu kapsama girmeyen (Örn, Döner Sermaye İşletmesi Md.lüğü gibi) üst düzey yöneticiler yazılacaktır.

2. AMAÇ VE HEDEFLER

2.1 BİRİMİN AMAÇ VE HEDEFLERİ

Birimin amacı, üniversitemizde yükseköğrenimine devam eden öğrencilerimizin nitelikli eğitime ulaşmasının önünde yer alan engelleri kaldırarak eğitim ortamlarını erişilebilir kılmaktır. Bu doğrultuda birim olarak aktif olarak üç alanda çalışmalar yürütülmektedir. Bu alanlar yapı/mekan erişilebilirliği, eğitimde erişilebilirlik ve sosyo-kültürel faaliyetlerde erişilebilirlik şeklindedir. Birim olarak bu yönde stratejik hedefleri temel alarak 2024 yılı içerisinde engelli erişimi açısından mekan sayısının artırılmasına yönelik çalışmalar, öğretimsel uyarlamalara ilişkin çalışmalar ve STK'lar ile gerçekleştirilen engellilik alanında farkındalığı amaçlayan etkinlikler gerçekleştirilmiştir.

3. FAALİYETLERE İLİŞKİN BİLGİ VE DEĞERLENDİRMELER

3.2 Faaliyet Sonuçları

3.2.1 Bilimsel Yayın, Ödül ve Sanatsal Etkinlikler

3.2.2 Bilimsel, Sanatsal, Kültürel Etkinlikler

2024 faaliyet yılı içerisinde birim tarafından gerçekleştirilen faaliyetler “Bilimsel, Kültürel ve Sanatsal Etkinlikleri İzleme Yazılım Modülü” üzerinden Birimimiz Veri Sorumlusu Önder Kemal Güler tarafından sisteme giriş yapılmış ve faaliyet raporunda bu bilgiler sunulmuştur.

Tablo 14. Bilimsel, Sanatsal Kültürel Etkinlikler

S.N.	Birim	Faaliyet Türü	Faaliyetin Gerçekleştiği Tarih	Faaliyetin Bitiş Tarihi	Faaliyetin Gerçekleştiği Yer	Faaliyet Adı	Faaliyetin Kapsamı	Ulusal/Uluslararası	Fiziksel/Çevrimiçi	Katılımcı sayısı	Hedef Kitle	Dezavantajlı Grup Adı
1	Engelli Öğrenci Birim Koordinatörlüğü	Seminer	13.052024	13.05.2024	Menteşe	Farklı Bir Deneyim (Görme yetersizliğine ilişkin)	Görme engelli bireyler hakkında farkındalık çalışması.	Ulusal	Fiziksel	60	Öğrenci, Akademik Personel, İdari Personel	Engelliler
2	Engelli öğrenci Birim Koordinatörlüğü	Sergi	13.05.2024	13.05.2024	Menteşe	Erişilebilir Eserler Sergisi	Engelli bireylerin sanatsal ve kültürel eserlere erişimini sağlamaya yönelik çalışma.	Ulusal	Fiziksel	100	Öğrenci, Akademik Personel, İdari Personel, Halk	Engelliler
3	Engelli Öğrenci Birim Koordinatörlüğü	Panel	14.05.2024	14.05.2024	Menteşe	Afet ve Özel Gereksinimi Olan Bireyler	"Afet ve Özel Gereksinimi Olan Bireyler " konulu farkındalık çalışması.	Ulusal	Fiziksel	50	Öğrenci	Engelliler

STRATEJİK PLAN VERİSİ

4	Engelli Öğrenci Birim Koordinatörlüğü	Diğer-Yenilebilir ve Erişilebilir Materyaller Tasarlama	16.05.2024	17.05.2024	Menteşe	Yenilebilir ve Erişilebilir Materyaller Tasarlama	Yenilebilir ve Erişilebilir Materyaller Tasarlama	Ulusal	Fiziksel	200	Öğrenci,Akademik Personel, İdari Personel	Engelliler
5	Engelli Öğrenci Birim Koordinatörlüğü	Film Gösterimi	21.04.2024	21.04.2024	Menteşe	Çocuklarımızla Film Saati	İlkokula ve ortaokula devam eden çocuklara ve ailelerine yönelik film gösterimi .	Ulusal	Fiziksel	60	Halk,Akademik Personel .Öğrenci	
6	Engelli Öğrenci Birim Koordinatörlüğü	Film Gösterimi	31.05.2024	31.05.2024	Menteşe	Çocuklarımızla Film Saati 2	"Front of the Class" isimli Eğitim konulu film gösterimi	Ulusal	Fiziksel	100	Halk,Akademik Personel,Öğrenci	
7	Engelli Öğrenci Birim Koordinatörlüğü	Sergi	6.06.2024	28.06.2024	Menteşe	Ay yolu Seramik Sergisi	Sanatsal Kültürel Faaliyet	Ulusal	Fiziksel	70	Öğrenci,Halk,Akademik Personel,İdari Personel	Engelliler
8	Engelli Öğrenci Birim Koordinatörlüğü	Panel	02.12.2024	02.12.2024	Menteşe	Söz Sırası Bizde	Engelli bireylere yönelik farkındalık oluşturmak amaçlanmıştır.	Ulusal	Fiziksel	100	Öğrenci,Halk,Akademik Personel	Engelliler

Tüm Birimler Tarafından Veri Girişi YBS üzerinden Sağlanıp bu kısımda YBS'den alınan rapor sunulacaktır.

3.2.3 Toplumsal Katkı

Birimimiz tarafından toplumsal katkıya yönelik gerçekleştirilen faaliyetler Yönetim Bilgi Sistemi (YBS) çalışmaları kapsamında hizmete sunulan "Bilimsel, Kültürel ve Sanatsal Etkinlikleri İzleme Yazılım Modülü" üzerinden Birim Veri Sorumlusu Önder Kemal Güler tarafından gerçekleştirilmiş olup listesi aşağıda verilen raporlar YBS üzerinden çekilerek raporlaştırılmıştır.

Tablo 15. Toplumsal Katkıya Yönelik Yapılan Bilimsel, Sanatsal Kültürel Etkinlikler STRATEJİK PLAN VERİSİ

S.N.	Birim	Faaliyet Türü	Faaliyetin Gerçekleştiği Tarih	Faaliyetin Bitiş Tarihi	Faaliyetin Gerçekleştiği Yer	Faaliyet Adı	Faaliyetin Kapsamı	Ulusal/Uluslararası	Fiziksel/Çevrimiçi	Katılımcı sayısı	Hedef Kitle	Dezavantajlı Grup Adı

Tüm Birimler Tarafından Veri Girişi YBS üzerinden Sağlanıp bu kısımda YBS'den alınan rapor sunulacaktır.

Tablo 16. Sosyal Sorumluluk Projesi

STRATEJİK PLAN VERİSİ

S.N.	Birim Adı	Başlangıç Tarihi	Bitiş Tarihi	Proje Adı	Proje Kapsamı	Bütçesi	Süresi	Yürütücüsü	Öğrenci projesi mi?	Hedef Kitle
1	Engelli Öğrenci Birim Koordinatörlüğü	15.05.2024	15.05.2024	Gençler Kampüste	Engelli bireyler ile sosyal proje	Yok	8 saat	Engelsiz Kampüs Birimi Muğla Engelliler Derneği Muğla Zihin Engelliler Derneği	Hayır	Öğrenci
2	Engelli Öğrenci Birim Koordinatörlüğü	21.03.2024	21.03.2024	Dünya Down Sendromu Farkındalık Günü	Down sendromlu bireyler hakkında farkındalık çalışması	Yok	5 saat	Muğla Engelliler Derneği Engelsiz Kampüs Birimi	Hayır	Öğrenci
3	Engelli Öğrenci Birim Koordinatörlüğü	2.04.2024	2.04.2024	Dünya Otizm Farkındalık Günü	Otizmli bireyler hakkında farkındalık çalışması	Yok	4 saat	MSKÜ Engelsiz Kampüs Birimi	Evet	Öğrenci

Tüm Birimler Tarafından Veri Girişi YBS üzerinden Sağlanıp bu kısımda YBS'den alınan rapor sunulacaktır.

Tablo 17. Topluma Hizmet Kapsamında Yapılan Eğitimler

S.N.	Birim	Faaliyet Türü ¹	Faaliyetin Gerçekleştiği Tarih	Faaliyetin Bitiş Tarihi	Faaliyetin Gerçekleştiği Yer	Faaliyet Adı	Faaliyetin kapsamı	Ulusal/Uluslararası	Fiziksel/Çevrimiçi	Katılımcı sayısı	Hedef Kitle	Dezavantajlı Grup Adı	Sertifika Durumu

¹Topluma Hizmet Kapsamında Kamuya açık bilgilendirme toplantısı, panel, eğitim veya sertifika programı vb.yapılan eğitimler yazılacaktır. Tüm Birimler Tarafından Veri Girişi YBS üzerinden Sağlanıp bu kısımda YBS'den alınan rapor sunulacaktır.

3.2.11. Engersiz Üniversite

Birimin temel politikası üniversitemizde yükseköğrenimine devam eden yetersizliği olan öğrencilerin tüm alanlarda desteklenmesidir. Bu kapsamda daha önceki senelerde gerçekleştirilen mekanda erişilebilirlik çalışmaları ile birlikte eğitim ve sosyo-kültürel faaliyet alanlarında da erişilebilirlik en üst düzeye çıkarılması amaçlanmaktadır. Üniversitemizde öğrenimine devam eden yetersizliği olan öğrencilerin mekan erişimine yönelik ulaşım, talepleri doğrultudan öğretimsel uyarlamalar yönelik çalışmalar gerçekleştirme, üniversite personelini engellilik alanında farkındalığını arttırmaya yönelik hizmet içi eğitim gereksinimlerine yönelik çalışmalar ile eğitimde erişilebilirlik temasına yetersizliği olan ve tipik gelişen öğrencilerle birlikte faaliyetler gerçekleştirme, STK işbirlikleri ile toplumsal farkındalık çalışmalarıyla sosyo-kültürel faaliyetlerde erişilebilirliğe öncelik verilmektedir

Tablo 18. Engeli Olan Öğrenci Sayıları

Engel Türü	Erkek	Kadın	Toplam
Fiziksel Engelliler	33	18	51
Görme Engelliler	13	5	18
İşitme Engelliler	12	3	15
Kronik Sağlık Sorunları	26	28	54
Psikiyatrik/Psikolojik Problemler	2	1	3
Zihinsel Engelliler	2	1	3
Otizm/Asperger Sendromu	4	-	4
Öğrenme Güçlüğü	1	-	1
Diğer	11	3	14
Toplam	104	59	163

Engelli Öğrenci Hakları Birimi tarafından veriler girilecek olup Öğrenci İşleri Dairesi Başkanlığı ile sayıların teyit edilmesi gerekmektedir.

Tablo 175. Üniversitemizde Engelli Bireyler İçin Var Olan Olanaklar

Birim Adı	Rampa Sayısı	Asansör Sayısı	Özel Tuvalet Sayısı	Uygun Kapı ve Girişleri	Uygun Kaldırım ve Girişleri	Uygun Sınıflar	Merdivenlerde Rampa	Merdivenlerde Tırabzan	Tekerlekli Sandalye	Engellilere Uygun Otopark	Sesli Uyarı Sistemi
Su Ürünleri Fakültesi	1	2	4	2	1						
Mimarlık Fakültesi	2	1	4	1	1						
Mavi Çatı Öğrenci Toplulukları Merkezi	1	0	0	1	1						
Yabancı Diller Yüksekokulu	1	1	4	1	1						
Spor Bilimleri Fakültesi	1	1	2	1	1						
Ali Koçman Kültür Sanat Sitesi	0	1	0	2	2						
Mefharet Koçman Binası	0	1	1	1	1					1	
Yapı İşleri ve Teknik Daire Başkanlığı	0	0	0	1	1						
Eğitim Fakültesi Güzel Sanatlar Bölümü	0	1	2	1	1						
Turizm Fakültesi	1	2	4	2	2						
Öğrenci Sarayı Yemekhanesi	1	0	2	1	1						
İktisadi ve İdari Bilimler Fakültesi	5	1	4	4	4					1	
Enformatik Bölüm Başkanlığı	0	1	4	2	2						
Fen Fakültesi-Derslikler	1	1	4	2	2						
Fen Fakültesi-İdare	1	1	4	1	1						
Fen Fakültesi-Ofisler	1	0	0	1	1						
Edebiyat Fakültesi -Ofisler	1	0	0	1	1						
Mühendislik Fakültesi	1	2	10	3	3						
Kütüphane ve Dok.Daire Bşk.	2	1	1	1	1						
Rektörlük	0	2	2	2	2						
Atatürk Kültür Merkezi	1	1	2	2	2					2	
Eğitim Fakültesi-Ofisler	1	1	2	1	1					1	
Eğitim Fakültesi-Derslikler	1	1	0	1	1					1	
Teknoloji Fakültesi	0	1	0	0	0						
Araştırma Laboratuvarları Merkezi	2	3	8	1	1						
Tıp Fakültesi-Morfoloji	2	4	4	2	2						
Sağlık Bilimleri Fakültesi	3	1	3	2	2						
Milas Meslek Yüksekokulu		1									1
Diş Hekimliği Fakültesi	1	1	1							1	

*Engelsiz Kampüs Birimi tarafından veri girişi sağlanacaktır.

STRATEJİK PLAN VERİSİ

Performans Göstergesi	2024 Yılı Hedef	2024 Yılı Gerçekleşen
Engelli erişimi açısından düzenlemeleri tamamlanan fiziki mekanların oranı (%)	%80	%80
Özel gereksinimi olan bireylere ilişkin (öğretim uyarlamaları vb.) taleplerin karşılanma oranı (%)	%80	%80
Engelsiz kampüs bilincinin geliştirilmesi için üniversite çapında gerçekleştirilen etkinlik/faaliyet sayısı	10	11

3.3 Performans Değerlendirmeleri

3.3.1 Stratejik Plan Göstergeleri ve Değerlendirmesi

Üniversitemizin 2021-2025 stratejik planı doğrultusunda üç temel hedef doğrultusunda çalışmalar yürütülmüştür. Birimimizin sorumluluğunda gerçekleştirilen erişilebilir fiziki oranların erişimi konusunda erişim engeli durumlarına Yapı İşleri ve Teknik Daire Başkanlığı ile değerlendirmeler gerçekleştirilmiş olup ancak mali kaynaklar doğrultusunda belli bir kısım talebe yanıt verilebilmiştir. Bunun yanı sıra YÖK Bayrak ödülleri kapsamında fiziki erişime yönelik iki binaya yönelik ödül başvurusu gerçekleştirilmiş ve iki bayrak ödülü alınmıştır. Diğer bir hedefimiz olan talep edilen öğretimsel uyarlamalara ilişkin gelen taleplerin %80'i karşılanmıştır. Engelsiz kampüs bilincine ilişkin öğrencilerimiz ve STK'larla gerçekleştirilen 10 faaliyet gerçekleştirilmiş bunun yanı sıra farklı araştırma merkezleri ve koordinatörlüklerle işbirliğine gidilerek çalışmalar yürütülmüştür.

3.3.2 Diğer Performans Göstergeleri

Tablo 182. Diğer Performans Göstergeleri

Birimin Amaç/Hedefi	Performans Göstergesi	Ölçü Birimi (Oran-Sayı vb.)	2023	2024	Değerlendirme
Mekanda Erişilebilirlik- Rektörlük Binası	YÖK- Engelsiz Üniversite Ödülleri - Turuncu Bayrak	1	1	-	Mekanda erişilebilir
Mekanda Erişilebilirlik – Atatürk Kültür Merkezi	YÖK- Engelsiz Üniversite Ödülleri - Turuncu Bayrak Adayı	1	1	-	Erişilebilir bir bina oluşturulmasına ilişkin çalışmalar devam etmektedir.
Mekanda Erişilebilirlik - Fethiye Ziraat Fakültesi	YÖK- Engelsiz Üniversite Ödülleri - Turuncu Bayrak	1	-	1	Mekanda erişilebilir
Mekanda Erişilebilirlik – Dalaman Sivil Havacılık Yüksekokulu	YÖK- Engelsiz Üniversite Ödülleri - Turuncu Bayrak	1	-	1	Mekanda erişilebilir

4. KURUMSAL KABİLİYET VE KAPASİTENİN DEĞERLENDİRİLMESİ

Birimimizde koordinatör ve koordinatör yardımcısı olmak üzere iki akademik ve bir mühendis, 1 bilgisayar işletmeni, 1 memur görev almaktadır. Bunun yanı sıra farklı fakülte, yüksekokul ve meslek yüksekokullarda 46 engelli öğrenci danışmanı kendi birimlerinde sürece dahil olmaktadır. Birim düzenli olarak her dönem başında eylem planı oluşturmak ve faaliyetleri sunmak üzere rektör yardımcısı başkanlığında yönetim kurulu üyelerini toplamaktadır. Bu toplantılar sürecin iyileştirilmesi ve birimlerin katkı sunması açısından büyük verim sağlamaktadır. Birimin faaliyet göstermiş olduğu mekanda, eğitimde ve sosyo-kültürel erişim alanlarında performans göstergelerini gerçekleştirmeye yönelik çalışmalar yürütülmektedir. Yürütülen çalışmalar neticesinde eğitimde erişim ve sosyo-kültürel faaliyetlerde erişim konusunda belirlenen hedeflere ulaşılmıştır. Ancak yapı/mekan erişimi konusunda geçici çözümler üretilmekle birlikte mali kaynakların sınırlı olması nedeniyle bu alanda yürütülen çalışmaların iyileştirilmesine gereksinim duyulmaktadır.

5. ÖNERİ ve TEDBİRLER

Birimimiz olarak fiziki mekanda erişilebilirlik, eğitimde erişilebilirlik ve sosyo-kültürel faaliyetlerde erişilebilirlik alanında çalışmalar yürütmektedir. Bu alanlarda yürütülen faaliyetlere yönelik alınacak önlemler ve çözümler şu şekilde planlanmaktadır.

Yapı/Fiziki mekanda erişilebilirlik;

- Yapı İşleri ve Teknik Daire Başkanlığı ile iletişim halinde belediyeler ve çeşitli bağışçı kurum, sivil toplum kuruluşlarıyla görüşülerek mali desteklerin oluşturulması,
- YÖK Bayrak ödülleri turuncu bayrak ödülleri yanı sıra program bazında gerçekleştirilen çalışmalara yönelik 'Engelsiz Nişan Ödüllerine' başvurulması ve bu sayının artırılması,

Eğitimde erişilebilirlik;

- Her dönem başında ilgili kurum ve öğretim elemanlarına yönelik eğitim faaliyetleri sayısının artırılması,
- 2024 yılında gerçekleştirilmeye başlanan dönem başında ve sonunda birim saha ziyaretlerinin devam ettirilmesi,
- Birim yönergesinin öğretim elemanları ve öğrencilerden gelen dönütler doğrultusunda iyileştirilmesi,

Sosyo-kültürel faaliyetlerde erişilebilirlik;

- Üniversitemiz içerisinde gerçekleştirilen sosyal ve kültürel faaliyetlere katılım sağlayan yetersizliği olan öğrenci sayısını arttırmak amacıyla çalışmalar yürütmek,
- Üniversite genelinde düzenlenen etkinliklerin engelli erişimi konusunda bilinçlendirmek ve engelsiz faaliyet sayısını arttırmak,
- İşaret dili/görsel betimleme gibi uygulamalarla gerçekleştirilen etkinliklerin sayısını arttırmak amaçlanmaktadır.

Belirtilen hususların yanı sıra üç temel çalışma alanımızın yanı sıra web erişilebilirliği ve sosyal medya erişilebilirliği noktasında Bilgi İşlem Daire Başkanlığı ve Basın Halka İlişkiler müdürlüğü ile görüşmeler gerçekleştirilmiştir. Web ve sosyal medya erişilebilirliği ile ilgili hususların tüm fakülte, yüksekokul ve meslek yüksekokul web ve sosyal medya sayılarında iyileştirilmesini sağlama yönünde çalışmalar gerçekleştirilmesi planlanmaktadır.

İÇ KONTROL GÜVENCE BEYANI¹

Harcama yetkilisi /Birim Üst Yöneticisi olarak görev ve yetkilerim çerçevesinde;

Harcama birimimizce gerçekleştirilen iş ve işlemlerin idarenin amaç ve hedeflerine, iyi malî yönetim ilkelerine, kontrol düzenlemelerine ve mevzuata uygun bir şekilde gerçekleştirildiğini, birimimize bütçe ile tahsis edilmiş kaynakların planlanmış amaçlar doğrultusunda etkili, ekonomik ve verimli bir şekilde kullanıldığını, birimimizde iç kontrol sisteminin yeterli ve makul güvenceyi sağladığını bildiririm.

Bu güvence, harcama yetkilisi olarak sahip olduğum bilgi ve değerlendirmeler, yönetim bilgi sistemleri, iç kontrol sistemi değerlendirme raporları, izleme ve değerlendirme raporları ile denetim raporlarına dayanmaktadır.²

Bu raporda yer alan bilgilerin güvenilir, tam ve doğru olduğunu beyan ederim.³



Candan Hasret ŞAHİN
Dr. Öğr. Üyesi

Birim Adı:

Engelli Öğrenci Birimi

¹ Harcama yetkilileri (Birim yöneticileri) tarafından imzalanan iç kontrol güvence beyanı birim faaliyet raporlarına eklenir.

[2] Yıl içerisinde harcama yetkilisi değişmişse "benden önceki harcama yetkilisi/yetkililerinden almış olduğum bilgiler" ibaresi de eklenir.

[3] Harcama yetkilisinin herhangi bir çekincesi varsa bunlar liste olarak bu beyana eklenir ve beyanın bu çekincelerle birlikte dikkate alınması gerektiği belirtilir.